



LIVRET DE VISITE : MUSÉE ARCHÉOLOGIQUE DE DIJON

-réalisé par les latinistes de 3° du collège les Bruneaux-



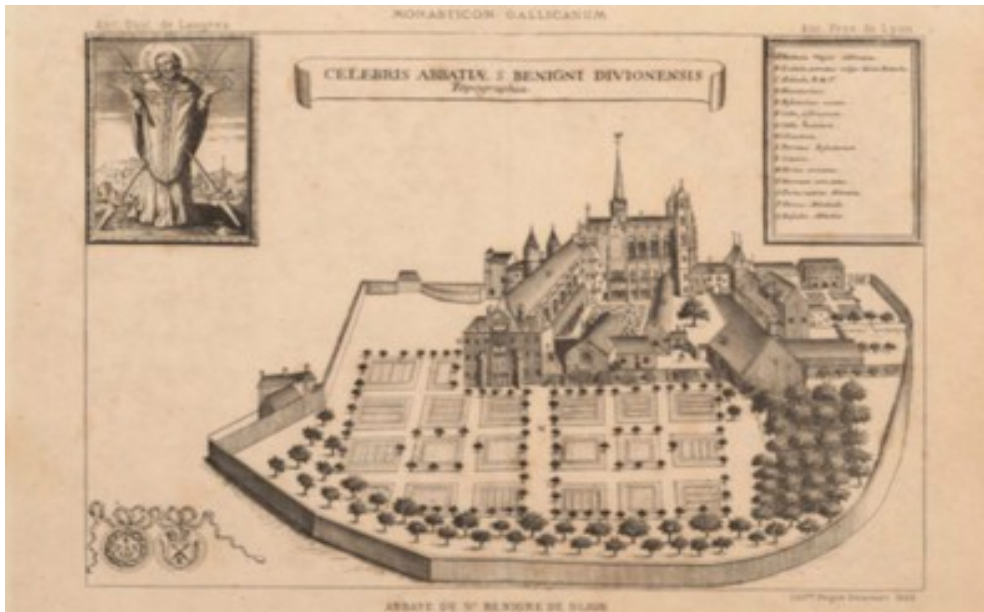
Sommaire

- Découverte du Musée
- Le dépôt de l'âge de Bronze
- Dieu aux oiseaux
- Dieu Mercure
- Masque de Gellbellus
- Ex-voto
- Atelier traduction - Inscription
- Monument au marchand au vin
- La déesse Sequana



La découverte du musée

Musée de Dijon



Le musée Archéologique de Dijon est situé dans l'ancienne Abbaye de St Bénigne. Au niveau 0, se trouvent le scriptorium et la salle capitulaire où se trouvent les collections gallo-romaines du musée. Au niveau 1, construit 2 siècles plus tard, se trouvent les collections sur le moyen-âge dans les anciens dortoirs des moines. Enfin, le niveau 2, avec des salles encore plus récentes datant du XVIIème siècle, comporte des expositions sur la vie gallo-romaine et sur l'époque mérovingienne (début du moyen-âge).

1. Quelles différences faites-vous entre l'archéologie et la paléontologie ?

Pourquoi le musée est-il donc bien un musée archéologique ?

.....

.....

.....

2. a Le musée est construit dans l'ancienne Abbaye de St Bénigne. Qu'est-ce qu'une Abbaye ? Un moine ?

.....

.....

Indice : L'Abbé est un homme religieux qui dirige l'Abbaye.

2. b Les salles dédiées aux collections gallo-romaines sont situées dans l'ancienne *salle capitulaire* ainsi que dans le *scriptorium*. Que signifient ces mots ?

Salle capitulaire :

.....

Indice : du latin « caput » → tête comme dans : capitale (ville à la « tête » d'un pays)

Scriptorium :

.....

Indice : du latin « scribere » → écrire comme dans : manuscrit (livre « écrit » à la « main »)

3. Le niveau 0, autrefois utilisé comme rez-de-chaussée de l'Abbaye, est aujourd'hui semi-enterré. Sais-tu pourquoi ?

.....

.....

Indice : Plusieurs fois, le sol extérieur a subi des modifications.

4. Le musée combine un style Roman (fondations et salles anciennes) et un style Gothique (modifications au moyen âge). Retrouve les styles architecturaux des images :



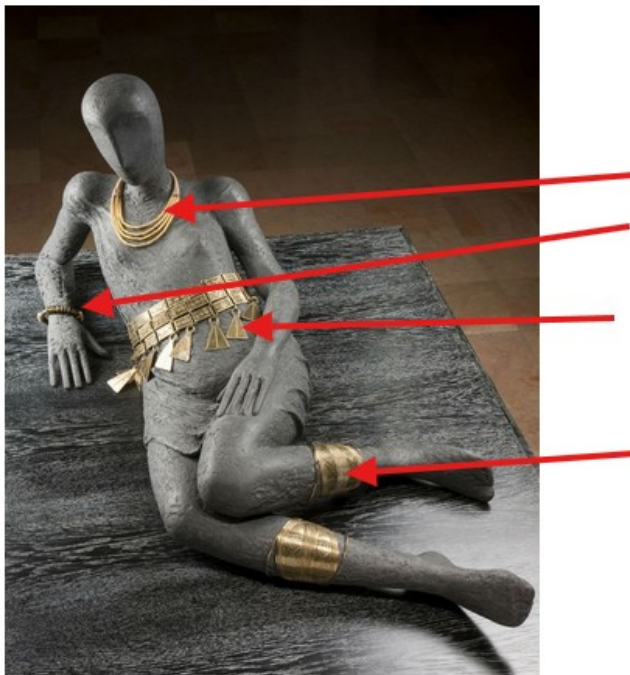
.....

Le dépôt de l'âge du bronze

Musée de Dijon

Ceci est le trésor de Blanot découvert au mois de janvier 1983 par un lycéen de 17 ans d'un lycée agricole. Le trésor a été découvert par l'adolescent lors d'une promenade en forêt, au pied d'un arbre fendu par la foudre. Il date de l'ère de bronze et se compose de six jambières, d'une ceinture articulée à trois rangs de maillots plats, d'un collier de perles en or et d'un lourd bracelet. De plus on y a trouvé un chaudron, des fiasques, une coupe carénée etc...

A l'aide des mots suivants, retrouvez les noms des objets ci-dessous: Des jambières, ceinture articulée en bronze, collier de perles en or, bracelet en bronze massif



Dieu aux oiseaux

Musée de Dijon



1) Trouvez comment s'appelle le pantalon que porte le dieu aux oiseaux grâce à l'extrait d'Astérix ci-dessous :



Réécrire le mot ici

2) A quelle catégorie de sculpture appartient le dieu aux oiseaux ?

Ce est en calcaire

AIDE: supprimez les o et les u du mot sans queue ni tête ci-dessous pour retrouver la catégorie de sculpture

bouas-ouuruuoeluuieuof

3) Le dieu des oiseaux est seulement présent en FRANCE OU en GRECE OU en BOURGOGNE (entoure la bonne réponse)

4) Barre le mot faux dans le texte ci-dessous (choisis 1 proposition sur les deux à chaque fois)

Cette sculpture représente un personnage figuré debout dans une niche en cul-de-four. Il est vêtu de : **braies/taies**, d'une blouse : **avec des manches/sans manches** et d'un manteau attaché par une fibule. Sa main droite est appuyée sur : **un arbre / un cep de vigne** à côté duquel est assis un : **chien/mouton**. Il porte dans sa main gauche, : **une serpe/un couteau** qui retient trois : **légumes/ fruits**. Deux : **oiseaux /chats** sont perchés sur ces épaules.

5) Selon vous, après avoir observé cette sculpture et avec tous les indices que je vous ai donnés précédemment, de quel dieu de la mythologie grecque se rapproche le plus le Dieu des Oiseaux ?

Entourez celui qui lui ressemble le plus :

Athéna = Minerve

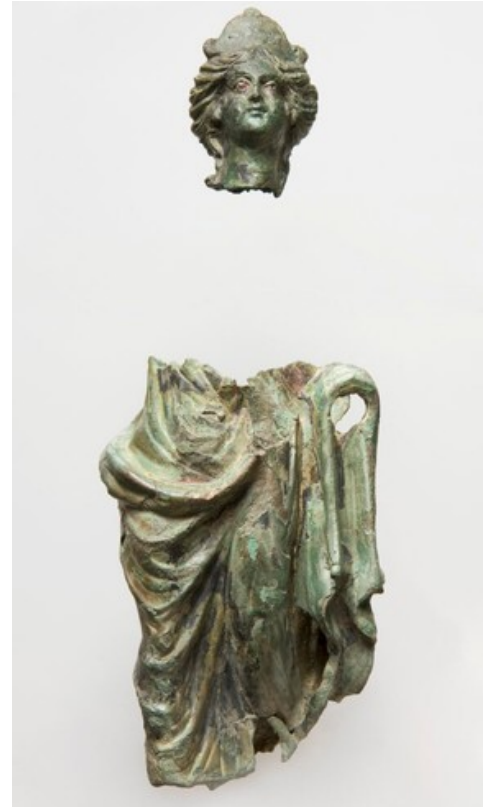
Poséidon = Neptune

Dionysos = Bacchus



Dieu Mercure

Musée de Dijon



1) Comment Mercure est-il représenté ?

En armure

Nu

Assis sur un trône

2) Qu'elle partie de son corps est avancée ?

3) Que tient-il dans sa main droite ?

4) Que symbolise cet objet ?

La guerre

Le commerce

La mer

5) Mercure est le dieu :

Du commerce et des voyageurs

De la guerre

De la mer

6) Qu'est-ce qu'un pétase ?

Une arme

Un chapeau à larges bords

Un animal à poids roses pailletés

Rosmerta :

7) Rosmerta est une :

Déesse gauloise

Reine romaine

Guerrière

8) La statue est composée de combien de fragments ?

9) A quoi est associée Rosmerta ?

A la guerre

A l'abondance et a la prospérité

A la mer

Masque de *Gellbellus*

Musée de Dijon

Qu'est-ce-que pointent les flèches?



Remets les mots dans le bon ordre pour savoir ce qui est marqué sur le front du masque :

Deo Videtillo Gellbellus *Votum Solvit Libens Merito*

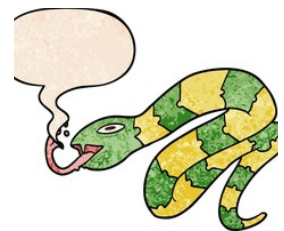
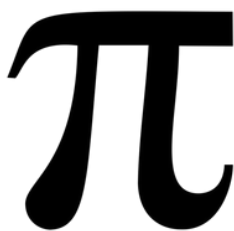
s'est acquitté – dieu – Gellbellus – de son vœu – au – Videtillus – à juste titre

Qui est le dieu de la médecine dans le polythéisme romain? :

A

S

Q



Le dieu de la médecine est : _____

Quels sont les attributs du dieu de la médecine ?



Complète le texte à trous avec les mots suivants :

Bronze - Masque – homme – latin - gravure – excroissance

Ce _____ est réalisé dans une fine tôle de _____, représentant le profil gauche du visage d'un _____ barbu avec une _____ sur la joue. Les traits du visage sont très détaillés grâce à l'utilisation de la _____. Une inscription en _____ est présente sur son front.

Ex-voto

Musée de Dijon

Nous pouvons observer 300 ex-votos en bois de chêne qui ont été retrouvés entre 1963 et 1967 sur le site du sanctuaire des Sources de la Seine, ils représentent des figures humaines, ou des parties de corps humains tel que des bras ou des organes, et même des animaux...

Ils étaient offerts à la déesse de la Seine, « Sequana », qui représentait la médecine.

Grâce à des recherches nous pouvons observer que le bois date de la période d'abattage entre 40 avant Jésus-Christ et 30 après Jésus-Christ. Ils sont conservés derrière une vitrine.

Cette collection est exceptionnelle, car le bois est un matériau périssable. Les objets ont survécu car ils étaient enfouis dans une zone marécageuse recouverte par une terrasse. Ils restent cependant très fragiles et ils sont présentés dans une vitrine adaptée avec une température et un taux d'hygrométrie contrôlés.



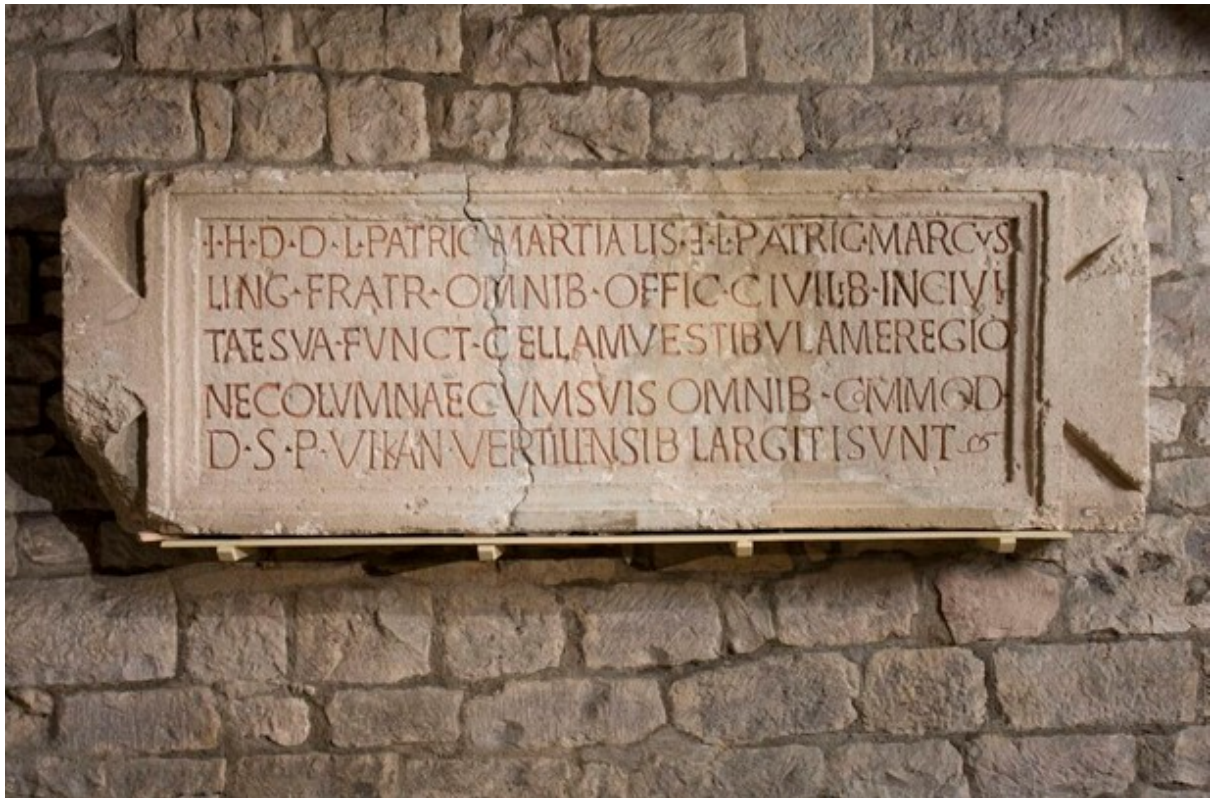
Un..... est une..... faite à un en demande d'une grâce ou en remerciement d'une grâce obtenue à l'issue d'un (**votum**) formulé. Cela peut être sous différentes et matières (dans notre cas : du bois de chêne sculpté).

O	N	Z	D	I	E	U	O
G	F	E	A	M	N	E	T
J	K	F	E	P	S	O	O
D	B	N	R	O	Y	V	V
F	O	D	S	A	H	G	X
Q	C	B	N	W	N	Q	E
Z	L	N	C	W	A	D	G
F	O	R	M	E	S	J	E

Dans ce mot mêlé, vous trouverez les mots correspondant aux définitions suivantes :

- Un synonyme de « cadeau », « gratification »
- Que formulons nous devant le génie de la lampe ?
- La traduction française de « deus »
- Carré, triangle, rectangle, ce sont des
- Il y en a plusieurs devant nous, statuettes de bois ou dans d'autres matières, sous forme humaine parfois, religieux, pour un dieu.

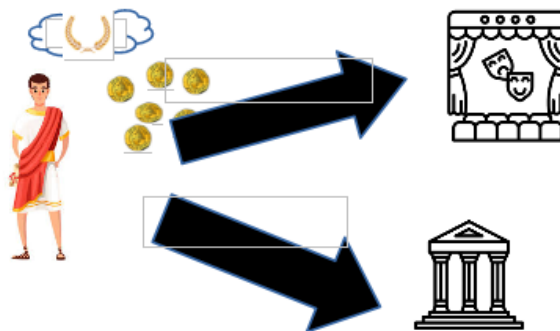
Atelier traduction - Inscription



Cette inscription est une dédicace qui parle d'un acte d'~~évergétisme~~ (= ~~financement~~ ~~d'un spectacle public, spectacle ludique~~) de deux frères pour le vicus (=ville de moyenne importance) de Virtilium (aujourd'hui Vertault).

Oh non ! quelle maladresse j'ai fait une grosse tache d'encre, essaye de retrouver la définition avec cet indice, bon exercice !

Évergétisme :



À la suite d'un tremblement de terre qui a cassé la plaque. Reconstitue le texte pour qu'on puisse l'admirer. Pour ça je te donne la traduction :

Cette inscription signifie « En l'honneur de la divine Maison, L. Patricius Martialis et L. Patricius Marcus, Lingons, frères, qui se sont acquittés de toutes les charges civiques dans leur cité, ont offert aux habitants du vicus de Vertaut la chambre du dieu, le vestibule, depuis le secteur de la colonne, avec tout le nécessaire. »*

***Les Lingons** sont un des plus anciens peuples gaulois protohistorique et antique participant du développement socioculturel de l'Arc alpin

d(e) s(ua) p(ecunia) vikan(is) Vertillensib(us), -et (L.) Patric(ius) Marcusin-largiti
sunt -omnib(us) offic(iis) civilib(us)civil/tate sua funct(i),-cellam vestibulam-e
regio-ne columnae,-d(omus) d(ivinae) - / Ling(ones), fratr(es), - L. Patric(ius)
Martialis - I(n) h(onorem) -cum suis omnib(us) commod(is)

Monument au marchand de vin



Cet ensemble est un témoignage de l'économie florissante de la fin du IIe où le commerce de vin commençait à se tailler une place en Bourgogne. C'est une stèle.

On voit donc ce monument funéraire incomplet avec un bas-relief représentant trois boutiques dans une rue.

À gauche se tient un marchand de vin derrière un comptoir. Derrière lui, sont accrochés six pots de différentes grandeurs. Il tient dans chaque main un récipient. De la main gauche, il verse le contenu du pichet dans un entonnoir qui fait couler le vin dans le vase que tient le client. Sous l'entonnoir, un baquet recueille les gouttes.

Au centre, des têtes d'animaux et des boudins sont suspendus et un 3ème jeune personnage est occupé à préparer quelque chose. Sur le devant de l'étable, un grand bac est rempli de sel. Entre les deux boutiques se trouve un hachoir. À droite, peut-être dans une troisième boutique, pendent d'autres provisions.

Repérez l'entonnoir.

Donnez le nom de ce métier et le nom des animaux dont les têtes sont accrochées.

Comment le marchand vend-il son vin ?

La Déesse Sequana

Sequana (prononcé [sekwana]): est une déesse gauloise associée au fleuve de la Seine et à un culte guérisseur lié à l'eau

- **Catégorie** : Statuette
- **Technique** : Bronze avec soudure en étain des trois parties
- **Date** : Époque gallo-romaine
- **Dimensions** : Hauteur 47cm ; Longueur 40cm ; Largeur 13 cm
- **Numéro inventaire** : Inv. 4690
- **Copyright** : © Musée archéologique de Dijon/François Jay
- **Localisation** : Musée archéologique, salle romane

Cette statuette en bronze est composée de trois parties. Elle représente une figure féminine, coiffée d'un diadème, vêtue d'un chiton agrafé par des agrafes rondes et retenue par une ceinture, qui couvre les pieds. Par-dessus, elle porte un ample manteau. Elle est debout sur une barque, qui porte en figure une tête de canard serrant dans son bec un fruit rond. L'ensemble repose sur un trépied circulaire.

Cette statuette représente la déesse Sequana, déesse de la Seine, qui était priée au Sanctuaire des Sources de la Seine. Associée à la médecine, les fidèles venaient la prier pour lui demander des guérisons et lui remettre des ex-votos, objet pour demander ou remercier du vœu exaucé. C'est dans une falaise du site que la statuette, en trois parties, a été retrouvée en 1933.

Nota Bene: Le mythe raconte que **lorsque Neptune, le dieu de l'océan, tenta de violer Sequana, elle se transforma en fleuve pour lui échapper**

Trouvez les trois parties de la statuette sur l'image suivante:

(Socle, Barque, Statuette)



Nota Bene: Une **figure de proue** est une statue à l'avant d'un bateau

Voici une petite **illustration** pour mieux comprendre ce qu'est une figure de proue

